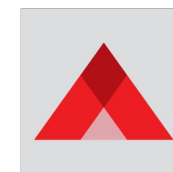


# A Educação de Minas Gerais

EDUCAÇÃO



**GOVERNO  
DE MINAS**

AQUI O TREM PROSPERA.

Assembleia Legislativa

25/02/2026

# Avanços na Educação de MG

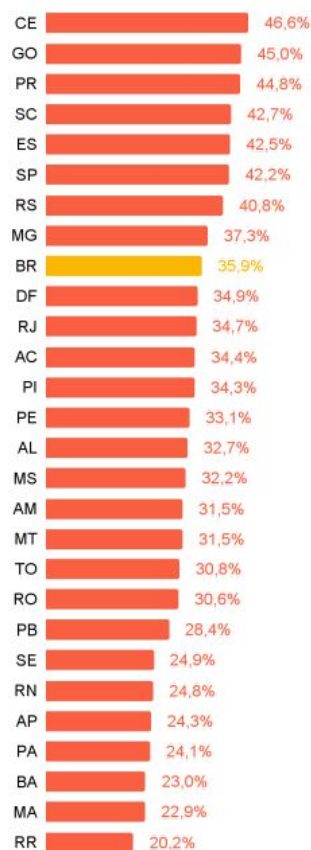
- Minas Gerais avançou de maneira consistente na alfabetização, atingindo mais de **72% das crianças sendo alfabetizadas até o 2º ano** do Ensino Fundamental
- Nos Anos Iniciais, estamos atingindo **os maiores níveis de aprendizagem da série histórica de Minas Gerais**
- Realizamos uma expansão sem precedentes da Educação Profissional e Tecnológica, atingindo **mais de 240 mil estudantes em cursos de EPT**

# Por outro lado, o Brasil enfrenta problemas graves de aprendizagem, sobretudo a partir dos Anos Finais

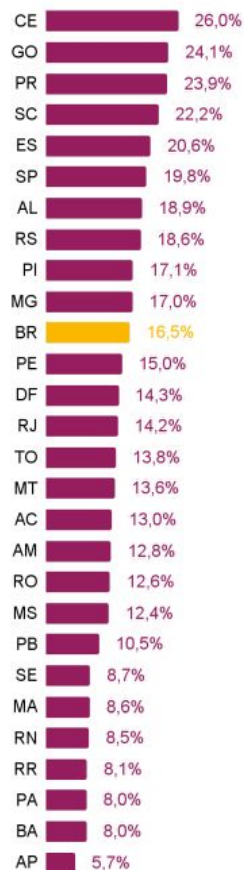
## Porcentagem de estudantes com aprendizado adequado - Rede Pública - por UF

Anos Finais

### Língua Portuguesa

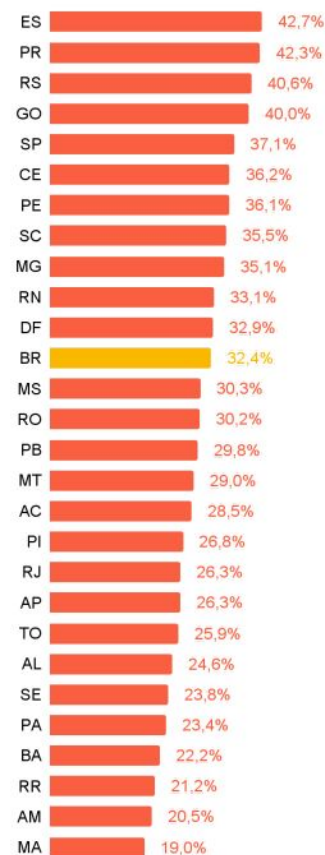


### Matemática

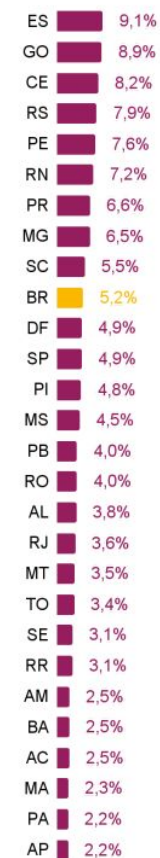


Ensino Médio

### Língua Portuguesa



### Matemática



Em todos os estados brasileiros, verifica-se um quadro de defasagem do aprendizado dos estudantes.

Em Matemática, a maioria dos estudantes conclui o Ensino Médio com níveis de aprendizagem do 5º ano do Ensino Fundamental

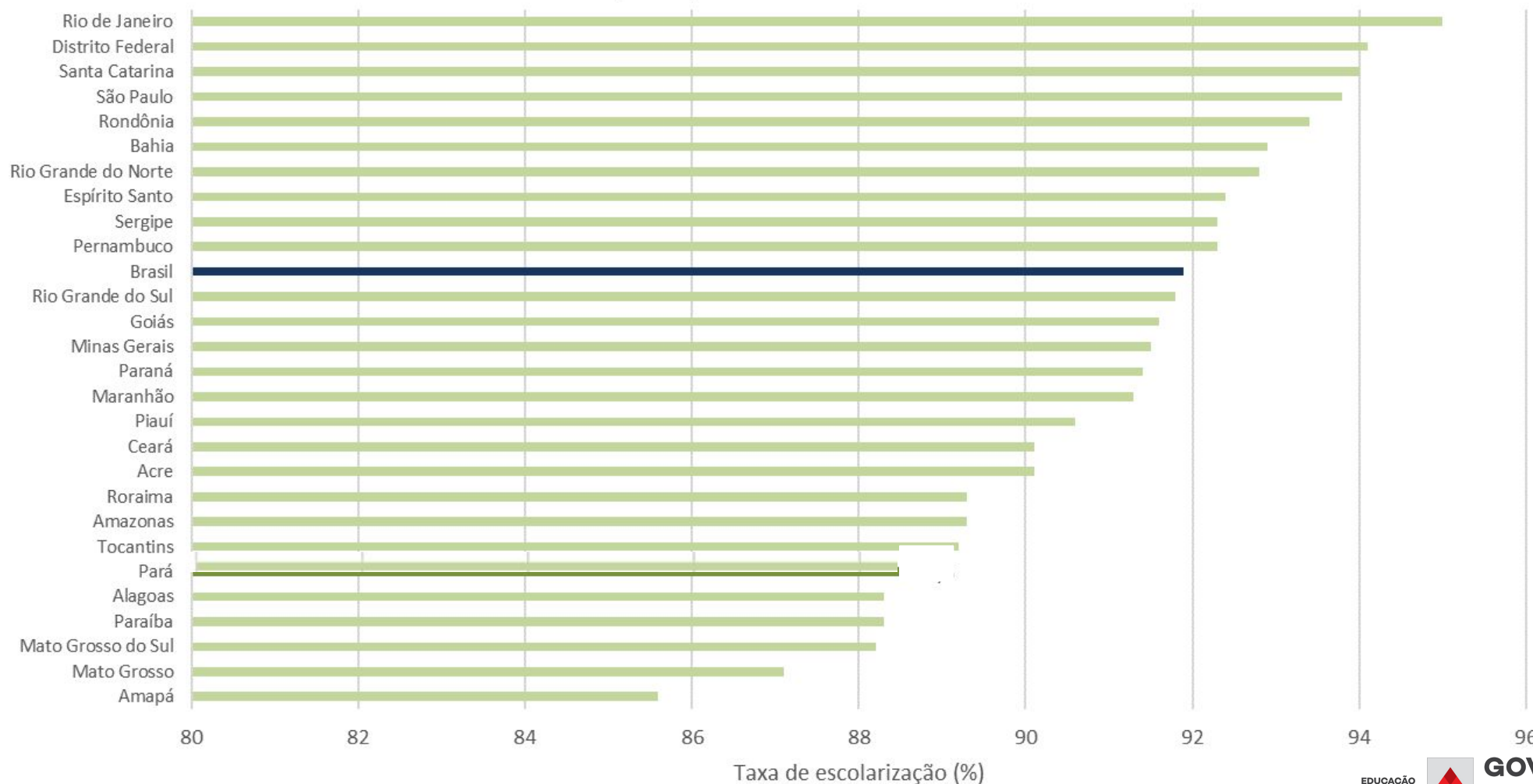
## Esses problemas só foram acirrados pela pandemia, que impactou dois anos dos estudos em diferentes momentos da trajetória escolar

Ano	Série escolar referente ao ano letivo		
2020 <b>Pandemia</b>	7º ANO EF	6º ANO EF	5º ANO EF
2021 <b>Pandemia</b>	8º ANO EF	7º ANO EF	6º ANO EF
2022	9º ANO EF	8º ANO EF	7º ANO EF
2023	1º ANO EM	9º ANO EF	8º ANO EF
2024	2º ANO EM	1º ANO EM	9º ANO EF
2025	<b>3º ANO EM</b>	2º ANO EM	1º ANO EM

# Sem aprender, cerca de 8% dos jovens de 15 a 17 anos no Brasil ficam fora da escola

## Proporção de jovens frequentando a escola

População de 15 a 17 anos



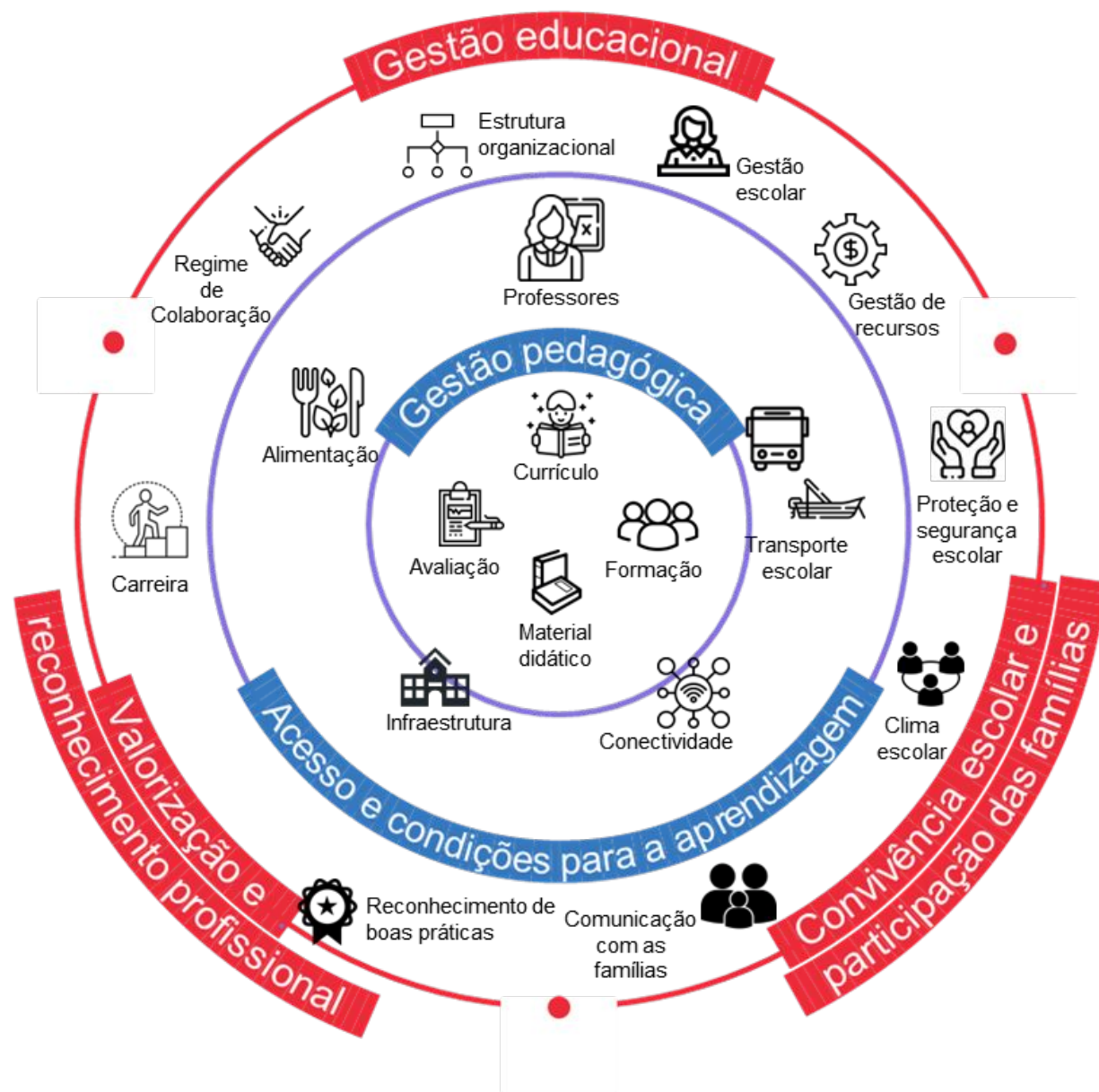
# Necessidade de trabalho e falta de interesse são as principais causas de abandono nas nossas escolas

## Principal motivo de não frequentar a escola

Em porcentagem do total

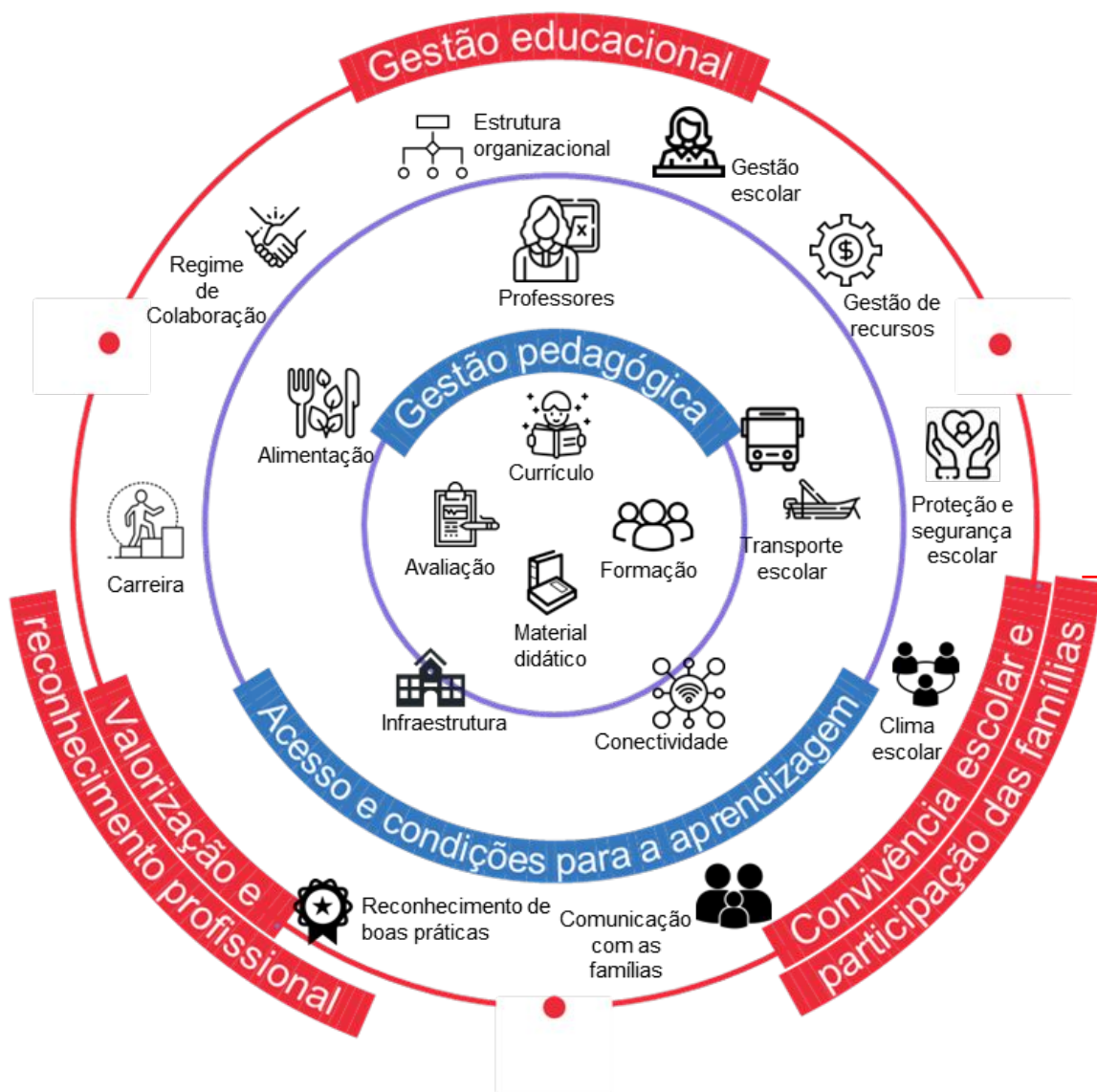
	15 A 17 ANOS	18 A 19 ANOS
Precisava trabalhar	20,2%	30,0%
Não tinha interesse em estudar	29,3%	28,9%
Por gravidez	10,0%	9,6%
Ter concluído o nível de estudo que desejava	5,1%	4,6%
Tinha que realizar afazeres domésticos ou cuidar de criança, adolescente, idoso ou pessoa com deficiência	3,8%	5,4%
Por ter problema de saúde permanente	6,7%	3,7%
Desistiu por não aprender ou por excesso de repetência	1,8%	3,3%
Não tinha escola na localidade ou esta ficava distante	3,8%	2,3%

Fonte: Pesquisa “Juventudes Fora da Escola”, 2024



**São necessárias ações contudentes em todas as frentes da gestão educacional para enfrentar esse desafio**

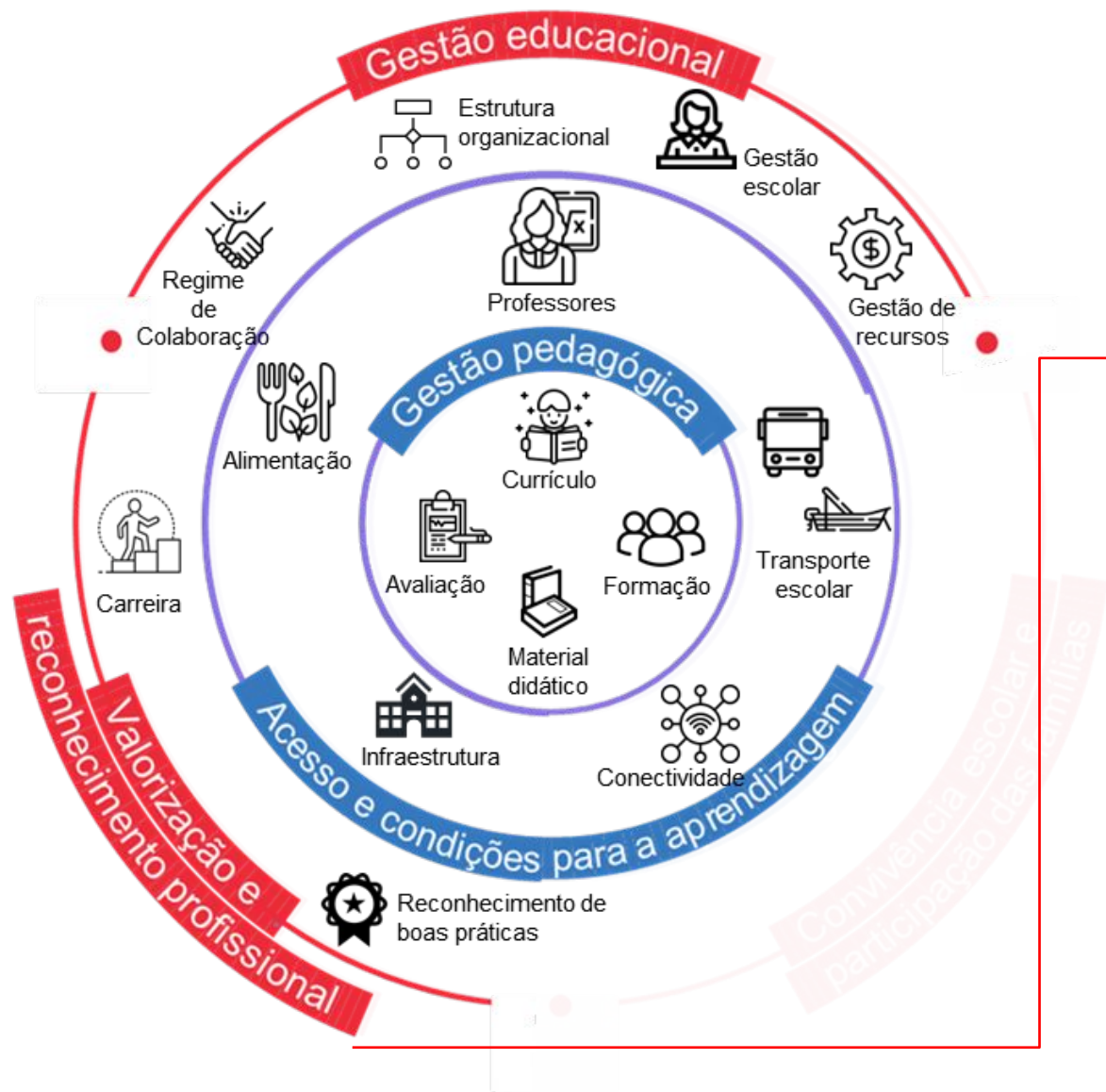
# Dimensões da gestão educacional



## Convivência escolar e participação das famílias

- **É preciso aproximar e ouvir as famílias** sobre o que esperam das escolas e para seus filhos
- **Investimento para combate ao bullying e melhoria da convivência escolar**  
Segundo pesquisa do IBGE, 32% dos estudantes do 9º ano, no Brasil, relatam terem sido agredidos, maltratados, intimidados, ameaçados, excluídos ou irritados por algum colega.
- **A segurança nas nossas escolas é fundamental**  
Segundo a mesma pesquisa do IBGE, 12,7% dos estudantes de 9º ano das capitais relatam terem faltado à escola nos 30 dias anteriores por falta de segurança.

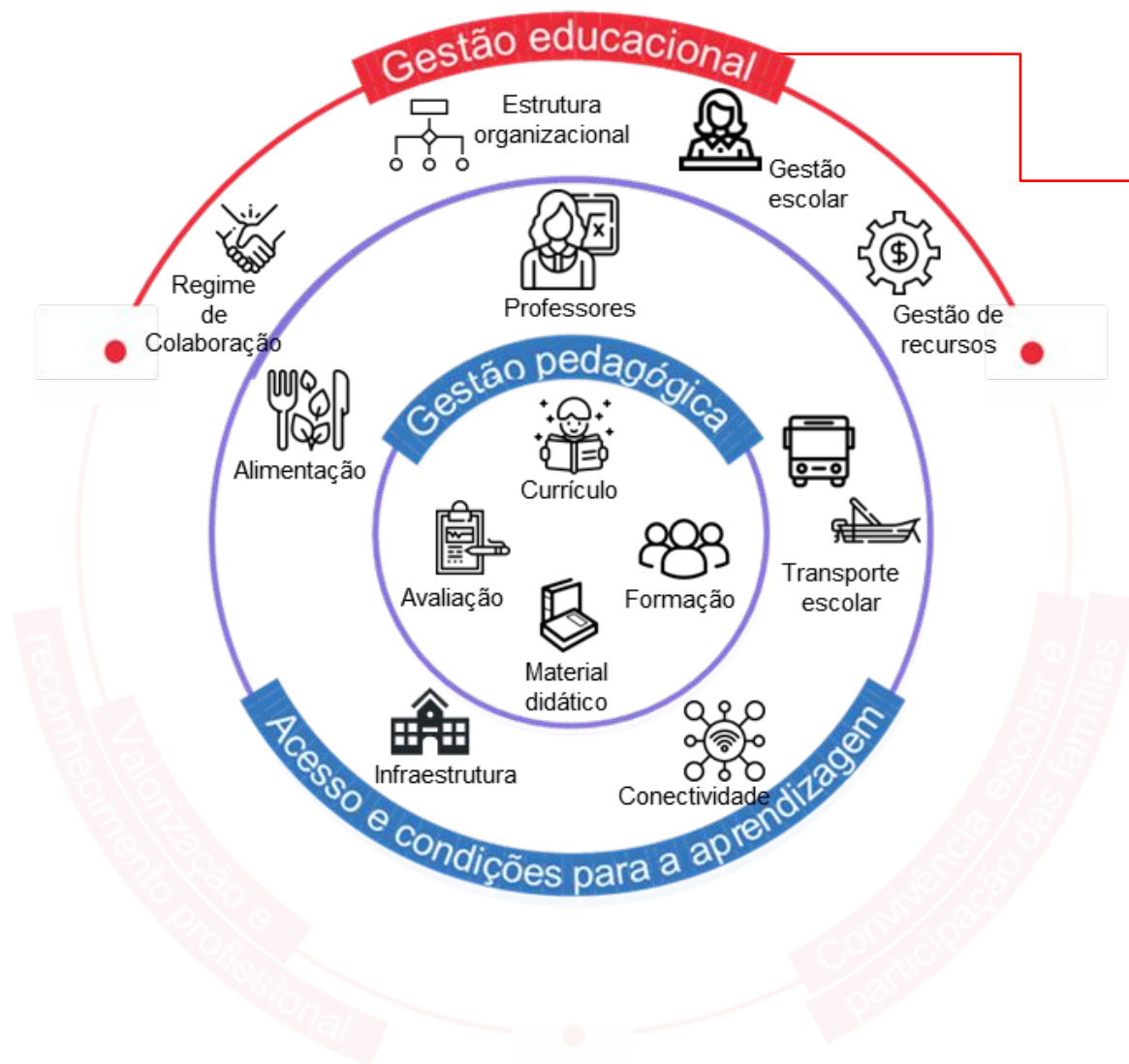
# Dimensões da gestão educacional



## Valorização e reconhecimento profissional

- **Fortalecimento de políticas de reconhecimento** de boas práticas escolares, como Escola Transformação
- **Iniciativas para valorização dos profissionais da rede**, como o Educação que Prospera e o Trilhas Educadores, que já atingiu mais de 9.400 profissionais em todo o Estado.

# Dimensões da gestão educacional



## Gestão educacional

- **Reformulação do Caixa Escolar** para aumentar a transparência e a facilidade de uso dos recursos descentralizados para as escolas.
- **Formação contínua para gestão escolar** com foco pedagógico e construção de soluções que apoiam o dia a dia administrativo da escola.
- **Fortalecimento do Regime de Colaboração** com apoio pedagógico para a alfabetização e para o ensino infantil.
- **Crescimento do investimento em Educação** apesar do cenário fiscal desafiador e do endividamento do estado.

# Dimensões da gestão educacional



## Acesso e condições para a aprendizagem

- **Professores com dedicação para projetos e iniciativas de recomposição das aprendizagens**, com mais de 1.000 turmas de agrupamento temporários nas escolas em 2025
- **Consolidação dos investimentos em alimentação escolar** e iniciativas para reconhecimento e formação das cantineiras e cantineiros da SEE/MG.
- **Melhoria da conectividade, equipamentos e sistemas das escolas**
- **Climatização das escolas** com foco em criar um ambiente adequado às aprendizagens

# Dimensões da gestão educacional



**No coração do nosso trabalho está a gestão pedagógica.**

**Ela envolve os elementos que mais impactam o dia a dia dos nossos professores, estudantes e de nossas salas de aula.**

## Gestão Pedagógica

- **Maior clareza dos programas e iniciativas** prioritárias nas escolas, desonerando o tempo das equipes escolares de temas não pedagógicos.
- **Criação e fortalecimento do acompanhamento pedagógico** com foco na formação em serviço das equipes gestoras.
- **Ampliação de materiais disponíveis para professores e estudantes** para recomposição das aprendizagens.
- **Racionalização do processo de impressão de materiais didáticos**, reduzindo energia e esforço por parte das escolas no processo.
- **Construção de novo modelo de formação continuada**, com o objetivo de oferecer formação contínua e frequente a todos os professores da rede estadual.
- **Racionalização das avaliações na rede**, com eliminação da redundância nas séries e grupos de estudantes avaliados e maior foco nas devolutivas pedagógicas.

# A escola deve ser cada vez mais relevante para o estudante

- **Ampliação da oferta de Educação Técnica e Profissional** com mais de 200 mil matrículas em 2026
- **Implementação de 30 escolas bilíngues no Estado** estabelecendo um novo modelo de escolas de Tempo Integral para ser ampliado nos próximos anos
- **Fortalecimento do EJA com o Trilha de Futuros EJA**, com estrutura de microcertificações que melhoram a renda das famílias e dão condições à continuidade dos estudos